

# *Antik känsla* med moderna material

SID 03



05

*Bästa friskvården – måla om!*

SID 02

*Barnen är värda mer färg*

SID 08

*Golven berättar husets historia*

SID 10

*Lindblomsgrönt eller olivgrönt?*

SID 12



# BÄSTA FRISKVÅRDEN: MÅLA OM!

**LARS-ERIK JONSSON**

VD ALVIKS MÅLERI

*lars-erik.jonsson@alviksmaleri.se*

Tel 08 - 704 75 95



*JAG LYSSNADE NYLIGEN PÅ ETT FÖREDRAG.*

Talaren berättade om hur man kunde öka trivseln och välbefinnandet på jobbet genom friskvårdsinsatser.

Han berättade bland annat om vikten av motion, pausgymnastik, stresshanteringskurser och att äta rätt.

Då slog det mig plötsligt – det är ju egentligen friskvård som vi som måleriföretag arbetar med, dvs insatser som ökar trivseln och välbefinnandet.

När medarbetarna eller skolbarnen möts av ett nymålat lunchrum i en ny intressant kulör, blir de glada och mår bra.

När en sliten, smutsig miljö fräschas upp och får ny färg känner sig människor stolta över sin arbetsplats. När det satsas på miljön runt medarbetarna, känner sig alla mer betydelsefulla.

Att avsätta en eller ett par hundralappar i månaden per anställd för gymkort eller annan motionsaktivitet är en självklarhet för de flesta. Man vill ju att människor ska må bra. På samma sätt är redan en hundralapp i månaden per anställd till ommålning en väl använd investering i medarbetarnas välbefinnande. En nymålad fondvägg i entrén kan vara en form av friskvård som inte kostar så mycket.

Ett drömscenario är att framtidens företag kommer till oss och säger: “Vi avsätter från och med nu 40 000 kr årligen till att fräscha upp miljön så att medarbetarna mår bra. Kan ni på Alviks Måleri se till att något intressant händer här på jobbet en eller flera gånger per år? Ni får fria händer att göra något spännande. Förändra färgen i entrén, gör en dekorationsmålning i lunchrummet eller en oväntad färgsättning av toaletter och kapprum. Låt era arkitekter bestämma vad som ska göras.”

I den här tidningen kan du läsa om bostadsrättsföreningar, företag och skolor som med hjälp av Alviks Måleri har förändrat sin miljö så att boende, elever och anställda mår bättre.

Alviks Måleris eget lunchrum har just förvandlats radikalt. Alla vi anställda möttes en dag av knallturkosmönstrade tapeter och ett vitt blankt golv när vi kom till jobbet.

En förändring som skapade lust och energi till alla.

*Lars-Erik Jonsson*

**ALVIKS MÅLERI**  
**ALVIKS MÅLERI**  
**ALVIKS MÅLERI**

05

## RED:

MAGASINET GES UT AV ALVIKS MÅLERI.

PRODUKTION: OPPORTUNITY, STOCKHOLM

GRAFISK FORM: TILLS, STOCKHOLM

TRYCK: EDITA, VÄSTERÅS

VILL DU BESTÄLLA FLER EXEMPLAR? RING 08-704 75 80 ELLER

MAILA TILL [INFO@ALVIKSMALERI.SE](mailto:INFO@ALVIKSMALERI.SE)

ALVIKS MÅLERI, BOX 11033, 161 11 BROMMA.

[WWW.ALVIKSMALERI.SE](http://WWW.ALVIKSMALERI.SE)

# *Antik känsla med* moderna material



TRAPPHUSET VAR EN FALNAD SKÖNHET I BEHOV AV RENOVERING.

–Vår första tanke var att återställa allt i originalskick och skrapa fram de gamla dekorationsmålningarna. Men till slut bestämde vi oss för att måla om med moderna hållbara färger och i stället sträva efter att återskapa den gamla känslan.

Det berättar Lisbeth Gustafsson, styrelsemedlem i en bostadsrättsförening på Erik Dahlbergsallén i Stockholm som nyligen har renoverat sina trapphus.

Huset är grönmärkt av Stadsmuseet, vilket är den näst högsta graden av kulturhistorisk klassificering.



DET ENA AV FASTIGHETENS TRE TRAPPHUS VAR PAMPIGT OCH ELEGANT MED GUL STUCCO LUSTRO PÅ VÄGGARNA.



EN SKICKLIG DEKORATIONSMÅLARE KAN GE LIV ÅT EN TRIST SLÅT YTA. HÄR HAR MIKAEL EKMAN PÅ ALVIKS MÅLERI IMITERAT LJUS EK.

De boende i huset kände ansvar för att renovera varsamt och började utforska hur det såg ut när huset byggdes år 1912-1914. De skrapade fram rester av gamla bårder och takmålningar, men insåg snabbt att det skulle kosta ofantliga summor att skrapa fram originalmålningarna. Alternativet blev att kopiera det gamla med moderna tekniker.

Innan ommålningen startades tog bostadsrättsföreningen in tre olika offerter och tog referenser.

Det var flera aspekter som vi värderade högt, säger Lisbeth Gustafsson:

- Jobbet måste göras på uppgjord tid, inom lagd kostnadsram.
  - Hantverksskickligheten måste vara hög eftersom miljön innehåller marmoreringar, takmålningar, ådringar och stucco lustro.
- Valet föll till slut på Alviks Måleri. Från Alviks Måleri fick vi ett väl genomtänkt förslag, som vi kände oss trygga med. Vi skrev ett avtal före sommaren och arbetet var slutfört före årsskiftet. Målningsarbetet störde dessutom de boende minimalt medan det pågick, vilket faktiskt förvånade oss.

Tillgången till en arkitekt var värdefull. Arkitekten hjälpte oss med en helhetssyn och att plocka fram rätt kulörer och glansvärden. Hon ringde mig för att stämma av och få godkänt varje gång målarna började med större väggpartier. Dörrarnas nyans hade vi mest diskussion om. Målarna fick göra tre olika provmålningar innan vi hittade rätt nyans, men slutresultatet blev väldigt lyckat.

## SNABBA BESLUT

Att renoveringen på Erik Dahlbergsallén blev en smidig process berodde till stor del på en kompetent styrelse, där ett litet antal personer tog det fulla ansvaret och fattade beslut om arbetet i samråd med Alviks Måleri.

- Vi undvek stormöten eftersom konsensusbeslut ofta är omöjliga att uppnå när det är fråga om tycke och smak, menar Lisbeth Gustafsson.
- Processen kan fastna i tyckande om vilken gul eller blå nyans man ska välja och arbetet kan bli fördröjt i månader.

## NYMÅLAT EFTER GAMMALT MÖNSTER

Fastigheten har tre entréer. Före renoveringen var det ena trapphuset pampigt, med stucco lustro på väggarna och rikt dekormålning. Det andra trapphuset var enkelt med rosa glasfiberväv på väggarna. I båda fallen var själva entréerna rikt dekorerade. Det tredje trapphuset hade en enklare karaktär. Efter renoveringen ville man att de båda större trapphusen skulle kännas mer likvärdiga. Det ledde bland annat till att trapphus B marmorades i gult och att de gamla bårderna återskapades.

UNDER GAMLA LAGER AV FÄRG HITTADE MAN EN MÅLAD BÅRD FRÅN NÄR Huset BYGGDES I BÖRJAN AV 1900-TALET. DEKORATIONSMÅLARNALADE EN NY BÅRD PÅ ALLA VÅNINGSPÅN, MEN SPARADE EN LITEN BIT AV DEN URSPRUNGLIGA MÅLNINGEN SOM KURIOSA.



**DÅ:**



DÖRRARNA BETYDER MYCKET FÖR HELHETSINTRYCKET, MEN MAN BEHÖVER INTE ALLTID BYTA TILL NYA DÖRRAR FÖR ATT ÅSTADKOMMA FÖRÄNDRING. HÄR VAR MAN MISSNÖJD MED DEN BRUNROSA LACKFÄRGEN PÅ DÖRRARNA.

**:NU**



SAMTLIGA DÖRRAR ÅDRINGSMÅLADES FÖR ATT SKAPA EKKÄNSLA. SAMMA DÖRRAR SOM TIDIGARE, MEN ETT HELT NYTT INTRYCK.

Vi var noga med att målarna inte bara skulle använda schabloner när de målade bårderna. Det skulle ha sett stelt och mekaniskt ut, berättar Lisbeth Gustafsson.

Dekorationsmålarna på Alviks Måleri gjorde en smart kombination av schablonmålning som grund, och med handmålade detaljer som gav rätt känsla. Så mycket handgjort som möjligt, var beställarens direktiv.

– De gamla dörrarna var fula, målade i en rosa kulör. Men på ett ställe i fastigheten hittade vi en ljus ekdörr som vi bestämde oss för att kopiera, berättar Lisbeth Gustafsson. Dekorationsmålarna på Alviks Måleri gjorde ekådring på samtliga dörrar, något som hade stor betydelse för trapphusets helhetsintryck.

*”Vi undvek stormöten om färgsättning eftersom konsensus ofta är omöjligt att uppnå när det är fråga om tycke och smak”*

## **4 GODA RÅD FÖR EN LYCKAD TRAPPHUSMÅLNING**

Agneta Öström, arkitekt på Alviks Måleri, har medverkat som färgsättare vid många trapphusrenoveringar och har lärt sig vad som krävs för en smidig process och lyckat slutresultat. Några goda råd:

1. Gå igenom vad som behöver åtgärdas förutom målning, tex säkerhetsdörrar, byte av el och armaturer, bredbandsinstallation, nya trappregister, hissinredning, ny matta etc.
2. Bilda en liten, stark och beslutsmässig trapphusgrupp. Två till fyra personer är ofta lagom. Undvik stormöten där alla medlemmar får rösta om olika förslag.
3. Var tillgänglig! Under målningsprocessen behövs möten och kontakter. För att arbetet ska bli effektivt krävs handlingskraft från de personer som är i beslutsställning. Det går inte att vara bortrest och inte ha tid att titta på provmålningar.
4. Anlita en utomstående färgsättare för att undvika interna konflikter och långdragna processer.



DEN VITA VÄGGEN MÅLADES ORANGE OCH BRÖDEN LAS I HÄRLIGA KORGAR I STÄLLET FÖR I TRISTA PAPPKARTONGER.

# Barnen är värda *mer färg*



– *Barnen ska inte behöva ha det så här kallt och sterilt omkring sig när de äter, tyckte Pia Gezelius när hon började som ny kökschef på Sköndalsskolan utanför Stockholm. Pia satte sig ner och började skissa. I stället för de slitna vita väggarna önskade hon sig randiga väggar i orange, turkost och grönt. I stället för rostfria bänkar tänkte hon sig träbänkar. Knäckebröden ville hon lägga i korgar i stället för i trista pappkartonger. Maten skulle se trevligare ut på porslinsfat i stället för rostfria bunkar. Barnen är 6-12 år och måste tycka att lunchen är en positiv del av skoldagen, tyckte Pia.*



Maten är en del av lunchupplevelsen, miljön är en annan viktig del. Pia gick entusiastiskt med sitt förslag till rektorn, som i sin tur kontaktade SISAB, det kommunala bolag som äger och förvaltar de flesta av Stockholms skolor.

SISAB kunde avsätta pengar för ommålning, men inte så mycket att det räckte till hela matsalen. Behovet är stort på alla skolor och det gäller att fördela resurserna rättvist. Det blev en kompromiss där det beslutades att två av fyra väggar i Sköndalsskolans matsal skulle få ny färg.

I det här skedet kopplades Alviks Måleri in i projektet. Agneta Öström, arkitekt på Alviks Måleri, gick igenom förslaget tillsammans med Pia Gezelius.

– Det är roligt att starta med ett bra och genomtänkt förslag av en engagerad person, säger Agneta Öström.

Kökschefen Pia stod för idén och kunde förklara behovet. Arkitekten Agneta kunde med sin yrkeserfarenhet som arkitekt göra små justeringar från ursprungsförslaget. Färgerna dämpades en aning, ränderna gjordes en aning bredare för att harmoniera med golvetns mönster.

– Mitt mål var att skapa en varm ombonad miljö för barnen och det har vi lyckats med, säger Pia.

KÖKSCHEFEN PIA GEZELIUS ÄR INTE BARA ENGAGERAD I ATT GE BARNEN GOD OCH NYTTIG MAT. MILJÖN ÄR OCKSÅ VIKTIG, TYCKER HON.



PIA GEZELIUS GJORDE EN SKISS OCH TILLSAMMANS MED ARKITEKTEN PÅ ALVIKS MÅLERI VALDES DE SLUTGLITIGA NYANSERNA.



# GOLVEN BERÄTTAR HUSETS HISTORIA

Vita marmorgolv gav ljusa och eleganta trapphus vid förra sekelskiftet. Ofta i kombination med friser i grönt eller svart. Ursprungligen valdes de ljusa golven av praktiska skäl för att reflektera ljus i skymningen innan gasbelysningen tändes. Ibland kunde entréerna ha vita marmorgolv och trappan vara av kalksten – en vanlig kombination i enklare hus. Detta trapphus är från 1927 och har fått ljusgrå väggar och mörka laserade snickerier. Skursockeln är målad grå för att skydda väggen mot slitage.



Kalksten är ett vanligt material till golv och trappor. I 1700-talshus var kalksten det mest använda materialet efter att man slutat med trätrappor på grund av brandrisken. I de sparsamt upplysta trapphusen markerades kanten på planstegen med vit figurativ målning för att stegen lättare skulle kunna urskiljas i dunklet. Under förra sekelskiftet var kalksten vanligt i de enklare trapphusen. På planen kunde kvadratiska plattor läggas i förband eller diagonalt med röd och grå kalksten. I detta trapphus från 1910 blandas olika färger på plattorna. Den lugna färgsättningen framhäver golvets olika nyanser. Skursockeln tar upp det röda från kalkstenen.



Detta trapphus från 1885 har engelska tiles på våningsplanen. De infärgade keramiska plattorna lades i konstfulla mönster för att efterlikna orientaliska mattor. Sättningar i de gamla husen har gjort att plattorna ofta lossnat, men det går att åtgärda även om renoveringsarbetet är tidskrävande. I detta trapphus har vi valt vägg- och snickerikulörer som låter golvet få framträda som det dekorativa elementet det är. Själva trappan är av kalksten med räfflade plansteg, mjukt nedslitna under årens lopp eftersom ingen hiss finns i trapphuset.

**MEDAN VÄGGARNA MÅLATS OM ETT ANTAL GÅNGER ÄR GOLVEN OFTAST KVAR I ORIGINALSKICK FRÅN DET ÅR DÅ HUSET BYGGDES. GENOM ATT TITTA PÅ GOLVET KAN MAN ALLTSÅ OFTA AVGÖRA HUSETS HISTORIA. VAL AV GOLV HÄNGER IHOP MED DE IDEAL SOM RÅDDE UNDER RESPEKTIVE BYGGNADSSSTIL. VISSA PERIODER SKULLE INHEMSK MARMOR ANVÄNDAS, ANDRA PERIODER STYRDE INTERNATIONELLA INFLUENSER. ARKITEKTERNA PÅ ALVIKS MÅLERI HAR VALT UT SEX GOLV FRÅN STOCKHOLMSFASTIGHETER SOM MÅLATS OM. HÄR BERÄTTAR DE OM BAKGRUNDEN TILL DE OLIKA GOLVEN:**

Under 1890-talet började svartvita marmorgolv lagda i ruttmönster bli populära. Golven passade stilmässigt till den gotiskinspirerade borgarkitekturen som bland annat återfinns i vissa hus på Strandvägen. Även i enklare hus var svartvita marmorgolv vanliga under några årtionden kring förra sekelskiftet. Bilden visar ett jugendtrapphus från 1907 där snickerierna laserats i en mahognyfärgad kulör och väggarna fått en ljusbeige färg.



Konststensgolv började användas i enklare trapphus under tidigt 1900-tal. Ibland kunde trappan vara i konststen och golven i marmor. Konststen eller terrazzo, som också kallas cementmosaik, består av krossat avfall från granit och marmor med cement som bindemedel. Bilden visar ett golv med jugendslingor som dekoration och finns i ett enklare trapphus från 1913.



Under nationalromantiken började kolmårdsmarmor användas i de mer påkostade trapphusen. Trappan på bilden finns i ett hus byggt 1914. Kolmårdsmarmor och annan grön marmor användes ofta under funkisen på 1930-talet.



**HÄMTA MER INSPIRATION PÅ [WWW.ALVIKSMALERI.SE](http://WWW.ALVIKSMALERI.SE) UNDER RUBRIKEN "REFERENSOBJEKT" FINNS HUNDRATALS EXEMPEL PÅ TRAPPHUS SOM FÄRGSATTS OCH MÅLATS AV ALVIKS MÅLERI.**



# *Piggt som gräs ljuvt som lindblom vilsamt som oliv*



– Grönt är en användbar inomhusfärg som kan skapa väldigt olika atmosfär i ett rum. Ändå är många rädda för att välja gröna nyanser, konstaterar Agneta Öström, arkitekt på Alviks Måleri.

När Agneta föreslår en grön kulör i ett trapphus, ett hem eller ett kontor möter hon ofta motstånd.

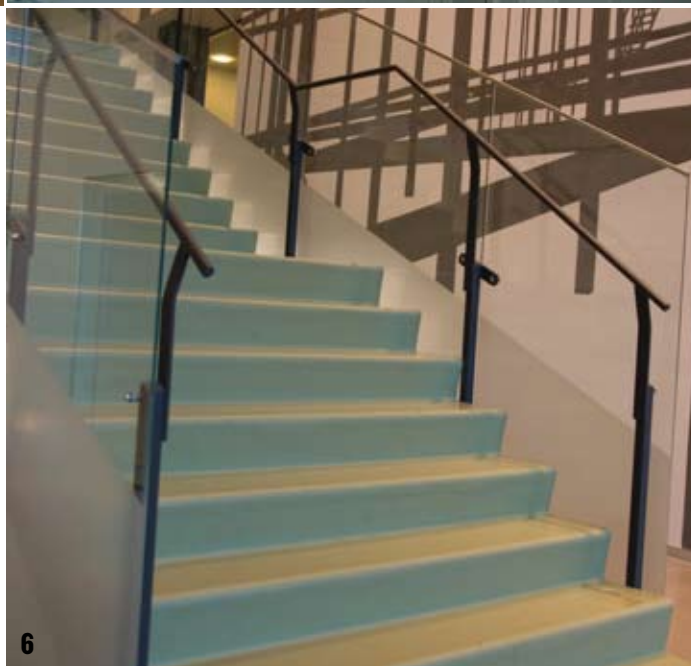
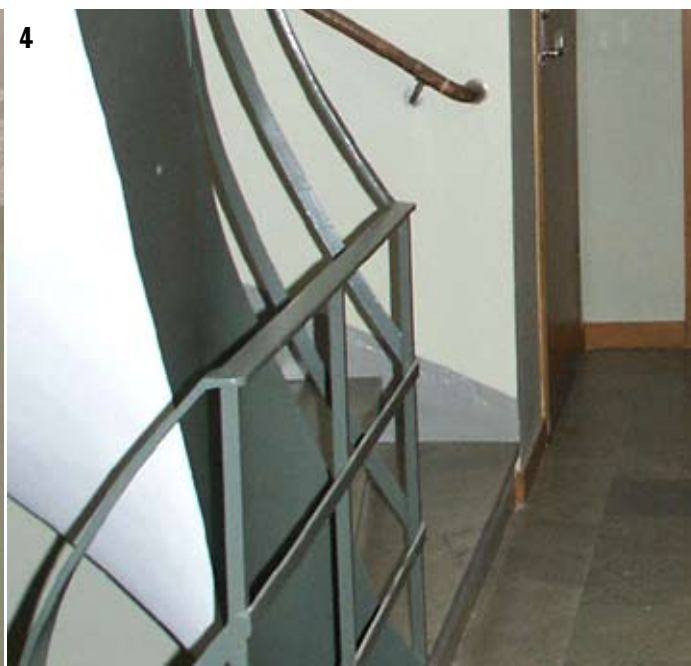
”Jag tycker inte om grönt”, är många människors spontana reaktion. Ändå mår de flesta människor bra i gröna miljöer, men det gäller förstås att välja rätt nyans.

Agneta som arbetar med färgsättningar varje dag vet hur viktigt det är att väga in rummets ljusförhållanden när man väljer en grön kulör.

En grön kulör som känns ljus och varm i ett rum, kan kännas kall och dyster i ett annat rum. I rum som vetter mot norr får den gröna kulören en färgförskjutning mot blått, speciellt om det gäller ljusa gröna nyanser, berättar Agneta.

I söderläge upplevs ofta den gröna färgen som intensivare.

Grönt kunde förr väljas av praktiska skäl. På tidigt 1900-tal var det vanligt med grönturkos färg på väggarna i kök. Färgen ansågs hålla flugor borta, vilket var viktigt av hygieniska skäl.



**1.** En högblank grön fasad till ett konsgalleri lyser upp gatubilden i Paris.

**2.** I skärgårdshuset från 1907 har pärlsponten i köket återfått sin ursprungliga gröna kulör.

**3.** En mild grön väggfärg blir effektfull mot vita snickerier. Bilden visar en Stockholmsvåning som Alviks Måleri färgsatt och målat.

**4.** I det här trapphuset på Söder har väggarna målats milt gröna och trappräcket fått en mörkgrön nyans.

**5.** En ljus grön nyans påverkas mycket av vädersträcket. Här vätter rummet mot öster vilket skapar en varm lyster tidigt på dagen. På kvällen blir upplevelsen mer dämpad.

**6.** Gröna trappor är inte så vanliga, men på Münchenbryggeriet har en av entréerna fått en pastellgrön trappa.

Fler gröna miljöer kan du se på nästa uppslag.

## Staten målar om

Bli inte förvånad om du kommer att se Alviks Måleris bilar stå parkerade utanför Rosenbad, Utrikesdepartementet eller Statsministerns bostad.

Alviks Måleri har nyligen tecknat ramavtal med Statens Fastighetsverk som förvaltar många av maktens boningar.

Alviks Måleri har även fått förnyat förtroende från Riksdagsförvaltningen som förvaltar själva Riksdagshuset och partikanslierna.



## GRÄSGRÖNT I PARIS

Många gröna miljöer hittade vi under en rundvandring i Paris.

Bland annat Philippe Starck-designade trendrestaurangen KONG i Kenzohuset på Rue Pont Neuf, där både gatuentrén och en restaurangvägg är lysande grön. Även nya restaurangen Chene Vert i varuhuset Galerie Lafayette går i grönt.



## MODERNT DEKORATIONSMÅLERI

Till den senaste utställningen på Alviks Måleri målade dekorationsmålarna en rutig vägg. Målningen på bilden är alltså 2,5 meter hög!

Mönstret är designat och färgsatt av en av arkitekterna på Alviks Måleri, Cecilia Jondell.

Ett exempel på hur dekorationsmåleri kan användas i moderna miljöer.

**”FÄRG ÄR LIKA  
VIKTIGT SOM LJUS FÖR  
ATT VI SKA MÅ BRA. STARKA  
FÄRGER FUNGERAR SOM  
VISUELLA VITAMINER”**

Karl Ryberg, psykolog och  
arkitekt

## GRÄSGRÖNT I STOCKHOLM

I Münchenbryggeriet på Söder i Stockholm har en av entréerna målats om i gröna nyanser.

Urban Design har färgsatt och Alviks Måleri har utfört målningsarbetet.

Alla siffror och bokstäver är schablonmålade av Jenny Öhlund som är dekorationsmålare på Alviks Måleri.



# Prinsessgrönt minne

Prinsesstårta! Det är precis som att sova inuti en prinsesstårta, tänkte jag och slöt ögonen. Jag sjönk djupare ned i de fluffiga, gräddvita bolstren i min säng och fantiserade om att när jag öppnade ögonen igen skulle den illgröna färgen som omslöt alla mina väggar och tak vara borta. Önsketänkande! Självklart var färgen kvar. Jag hade ju själv slitit med att få dit den under en massa timmar. Men jag hade inte riktigt tänkt mig att det skulle bli så, överväldigande grönt. I burken hade den bara sett ut som en ärtig och fräsig färg. Och när jag målade ett färgprov på väggen såg det helsnyggt ut, kaxigt, nästan som ett statement; ”Beige är inget för mig, no no!”.

Men när den obarmhjärtiga södersolen lyste in och gav de gröna pigmenten en extra skjuts blev det för mycket. Lätt illamående, som av en alltför frikostig portion prinsesstårta, vinglade jag ut ur flickrummet, mot färgbutiken för att köpa lite vitt. Jag var besegrad men inte slagen, bara lite färgskadad!

Det här var en av mina tidigaste färgupplevelser, det har hunnit bli många fler under åren. Inte minst under mina tio år som chefredaktör för Sköna Hem. Då lärde jag mig mer och förstod hur man kan använda färg som en del av inredningen, mycket mer än bara som en väggbeklädnad. I mitten på 90-talet var det mesta vitt och minimalistiskt. Feghetens färg brukar jag säga, det blir ju aldrig riktigt spännande i en mjölkvit dimma, man ser ingenting speciellt, inget skiljer sig ur mängden – allt viktas ungefär lika. Det är först när man kombinerar färg och ställer kontraster mot varandra som det uppstår möten, bra eller dåliga, men det händer i alla fall något! Att jobba med färg är faktiskt ren pur glädje tycker jag. Och att trumpeta ut budskapet att färg är det absolut billigaste och snabbaste sättet att förändra en rum, har jag inte bara skrivit om utan levt efter. Fråga mina barn! I mitt hem som jag bott i under drygt 20 år finns inte en enda vägg som inte målats om minst två gånger, de flesta fler. Då är inte tapetseringen inräknad.

Ett nyligen starkt färgmöte hade jag i Brasilien. I Rio de Janeiro ställde den brasilianska konstnären Beatrice Milhazes ut sina verk. I enorma salar på kulturhuset hade hon låtit måla väggarna i olika explosivt intensiva kulörer som en back drop till hennes målningar. Och har man sett hennes färgsprakande, mönsterintensiva och ornamentdekorerade tavlor, inser man att hon inte är rädd att lite väggfärg ska konkurrera om uppmärksamheten, tvärtom de monokroma väggarna lyfte fram och förstärkte hennes konst. Och jag blev nästan hög på giftig absintgul, chockerande cerise och migrängrön tropik!

Den typen av färginjektioner är svåra att finna i Sverige, möjligtvis skojar vi till det med en vågad kulör på en fondvägg i privathemmen, men den offentliga miljön är färgfattigare än vad som är hälsosamt, för visst mår vi bra av kraftfullare färger än mesgult och kommunalgrått. Färg stimulerar sinnen och skapar välbefinnande, de gör en glad helt enkelt. Jag tror att vi alla som rör oss i det offentliga rummet skulle uppskatta sprakande paletter i tunnelbanan, varmröda väggar i sjukhuskorridorer och regnbågens alla naturliga nyanser på betongen! Vad är vi rädda för?



*Efter 10 år som chefredaktör på Sköna Hem arbetar Lotti Ander nu med en ny idé – ett showhouse. Namnet är Casa Cor som på portugisiska betyder hus av färg. Casa Cor blir en designutställning där 35 av landets mest kreativa arkitekter och designers får i uppdrag att skapa ett hem åt en fiktiv familj i en tom fastighet i Stockholms innerstad. Varje arkitekt inreder ett rum och skapar sitt eget hantverksteam för att genomföra detta. Hemmet kommer att bestå av 35 rum på totalt 1500 kvm, så det är ju ingen vanlig lya direkt! Casa Cor – det passionerade hemmet, öppnar för allmänheten 1 september och pågår till den 14 oktober. Adress: Engelbrektsplan 1 (korsningen Birger Jarlsgatan/Engelbrektsgatan)*

Lotti Ander